

# TROIS NOUVEAUX HYMÉNOPTÈRES D'ARGENTINE

RECUEILLIS PAR C. BRUCH

ET DÉCRITS PAR J. J. KIEFFER

Docteur ès sciences (Bitche)

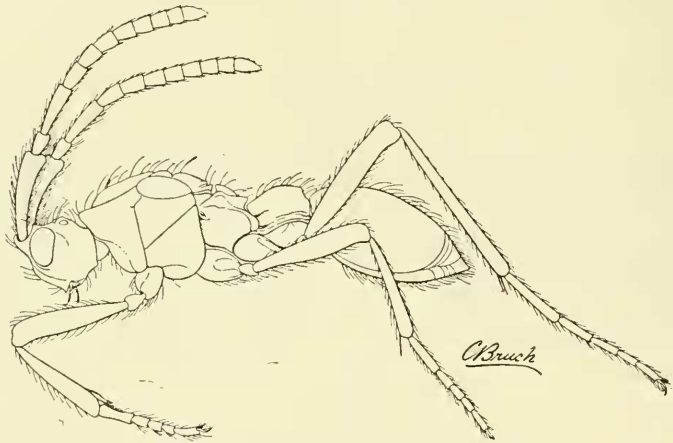
## 1. PHILOLESTES n. g.

Ce nouveau genre revient à la famille des *Diapriidae*, sous-famille *Diapriinae*, et trouve sa place dans le tableau synoptique, que j'ai donné pour les genres de cette sous-famille, à côté du genre myrmécophile *Solenopsia* Wasm., dont il diffère par le pétiole abdominal dépourvu d'écaille dressée et par l'antenne dépourvue de massue (*Das Tierreich*, vol. 44. *Diapriidae*, 1916). Le type est :

### **P. rufus** n. sp.

♀. *Forme aptère*. Roux brun, luisant, abdomen d'un roux plus clair, sauf le pétiole, et mat. Corps finement chagriné, parsemé de poils rares, jaunes et assez longs. Tête subglobuleuse, un peu aminci en col au bord postérieur, avec une rangée transversale de trois petites dents, située en arrière de l'insertion des antennes. Front lisse et plan, bouche petite. Yeux glabres, ovalaires, deux fois aussi longs que la joue. Ocelles en triangle équilatéral, deux fois plus distants des yeux que l'un de l'autre, plus éloignés du bord occipital que des yeux. Palpes pâles, courts, n'offrant qu'un article après la flexion. Antennes de onze articles, plus claires distalement; scape un peu plus long que les articles 2 et 3 réunis, subcylindrique, à peine aminci proximale, avec deux petites dents à l'extrémité, à peine plus gros que les articles suivants, 2° article à peine plus court que le 4°. 3° presque deux fois aussi long que le 2°, 4° de deux tiers plus long que gros, cylindrique comme les précédents, 5° à peine plus long que

gros, 5-10 graduellement un peu plus gros et plus courts, 10° un peu transversal, 11° ovoïdal. Prothorax très étroit au milieu, découpé profondément en arc postérieurement. Mesonotum allongé, graduellement aminci en avant, très convexe, presque en crête médialement, ayant de chaque côté, au tiers postérieur, un sillon longitudinal. Scutellum avec un sillon profond, en croissant renversé, strié en travers et dont le milieu touche presque le bord postérieur du mesonotum, qui est droit. Segment médian sans arête. Thorax vu d'en haut graduellement aminci en avant et en arrière. Fémurs et tibias tous subcylindriques, non en massue, articles tarsaux allongés, 5° égal au 3°. Pétiole gros, vu d'en haut deux fois aussi long que large, sans feu-



*Philolestes rufus* Kieffer. Forme aptère

trage, graduellement abaissé en avant; reste de l'abdomen ellipsoïdal, convexe dessus et dessous; 2° tergite atteignant presque l'extrémité postérieure de l'abdomen, celle-ci pointue et formée de quatre segments très courts, tarière parfois un peu proéminente. Abdomen avec pétiole aussi long que le reste du corps.

Long. : 4,5 mm.

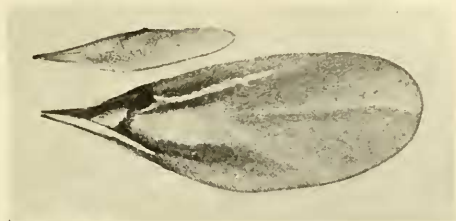
*Forme ailée.* ♀. Ressemble en tout point à la forme aptère. Aile dépassant beaucoup l'abdomen, large distalement, très brièvement ciliée au bord postérieur, large distalement, subhyaline, quart basal jaune brunâtre, cette couleur se prolongeant en deux bandes divergentes brunes jusqu'au milieu de l'aile; nervure sous-costale formant bord, ne dépassant pas le quart proximal; stigmatique remplacée par un petit appendice oblique et cunéiforme; médiale s'arrêtant vis-à-vis

de l'extrémité de la stigmatique, son tiers distal grossi en forme de trait brun; basale indiquée par une trace et reliée à l'extrémité de la stigmatique par un gros trait brun; sans autre nervure.

Long. : 4 mm.

*Mœurs et patrie.* La forme aptère est hôte d'*Eciton dulcius* var. *jujuyensis* Forel, avec lequel elle a beaucoup de ressemblance quant à sa coloration et la conformation générale du corps. Trois ♀ aptères ont

été recueillies avec *Eciton dulcius* var. *jujuyensis*; le 3-XII et 4-XII 1921. Plusieurs ♀ ailées ont été capturées à la lumière I-II, 1922, en même temps que l'*Eciton* (L.) *sulcatum* Mayr. Alta Gracia, Córdoba. Enfin, antérieurement Mr. Max Birabén a trouvé de la même espèce quelques ♀ ailées avec *Eciton* var. *jujuyensis*. Unquilla. Córdoba.



*Philolestes rufus* Kieffer. Ailes

## 2. *Rhopalopria photophila* n. sp.

♀. Roux brillant et lisse. Abdomen noir, sauf le pétiole. Tête globuleuse. Yeux ovalaires, glabres, un peu plus longs que les Jones ou que leur distance du bord occipital. Ocelles également distants l'un de l'autre et des yeux. Antenne de 12 articles; scape assez fortement aminci proximale, égalant presque les quatre articles suivants réunis, 2<sup>e</sup> article un peu plus court que le 3<sup>e</sup>, égal au 4<sup>e</sup>, un peu plus long que gros, 4-6 graduellement un peu raccourcis, 6-12 formant la massue, 6-11 presque transversaux, plus gros que les précédents, 12<sup>e</sup> ovoïdal. Mesonotum presque plan, graduellement aminci en avant. Scutellum à fossette unique, striée densément. Segment médian à arête peu marquée. Mésopleures sans sillon. Aile dépassant beaucoup l'abdomen, hyaline, ciliée assez longuement; sous-costale formant le bord, ne dépassant pas le quart proximal, son extrémité un peu épaissie en coin; sans autre nervure. Fémur et tibia des pattes intermédiaires en massue, les postérieurs subcylindriques. Pétiole deux fois aussi long que gros, cylindrique, lisse, sans feutrage; abdomen proprement dit brièvement fusiforme, 2<sup>e</sup> tergite presque deux fois aussi long que les quatre suivants réunis.

Long. : 2 mm. Une ♀ capturée à la lumière, avec l'espèce précédente, le 23-II. Alta Gracia, Córdoba.

3. *Gasteruption tenue* n. sp.

♀. Noir; propleures, écailles, une bande oblique sur la limite des mésopleures et des métapleures roux brun; quatre pattes antérieures brunes, genou, tibia, sauf le côté ventral et tarse, sauf les quatre derniers articles du tarse intermédiaire, blancs; patte postérieure noire, avec un large anneau blanc, au-dessus de la base des tibias. Bouche et palpes jaunâtres, mandibules à dents noires, conformées comme chez *G. valens* (fig. 64, *Evaniidae*, pag. 337), sauf que la dent supérieure est droite. Corps très grêle. Tête très allongée, mate, finement chagrinée; occiput presque aussi long que large, graduellement aminci en arrière, à bord postérieur un peu relevé mais sans collerette. Yeux allongés, glabres, distants du bord occipital de deux tiers de leur lon-



*Gasteruption tenue* Kieffer

gueur. Ocelles postérieurs situés vis-à-vis du bord postérieur des yeux, dont ils sont un peu plus rapprochés que l'un de l'autre. Joues à peu près nulles. Face un peu soyeuse de blanc. Prothorax grêle, long, aussi long que la distance de l'écaille du bord antérieur du mesonotum, très finement strié en travers. Dessus du thorax mat et très finement chagriné, pleures chagrinées plus grossièrement. Aile hyaline, cellule discoïdale antérieure triangulaire, un peu plus courte et beaucoup plus mince que la postérieure. Métatarse postérieur aussi long que les quatre articles suivants réunis. Tarière aussi longue que le corps, valves noires, quart postérieur jaune clair.

Long.: 11.5 mm. Alta Gracia, Córdoba, 1-25, I, 1922, sur les fleurs de *Amni visnaga*.

Cette espèce trouve place entre *G. sartor* et *G. Guildingi* à la page 238, au tableau synoptique que j'ai donné pour les espèces du genre *Gasteruption* (*Tierreich*, vol. 30, *Evaniidae*, 1912).